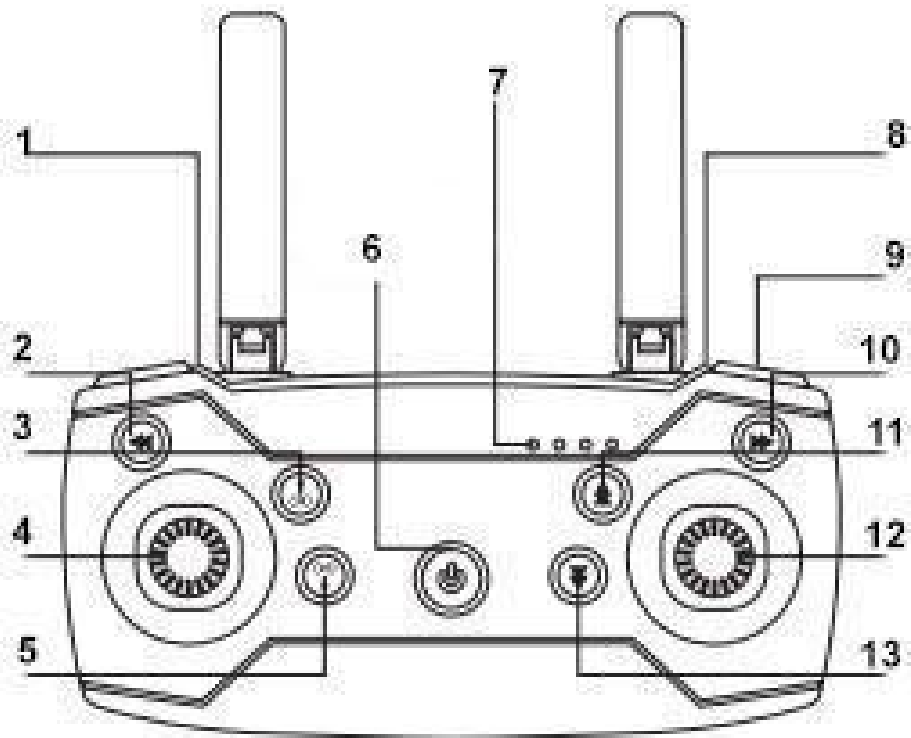


TAITETTAVA LENNOKKI E99 PRO 2 HD KAKSOISKAMERALLA

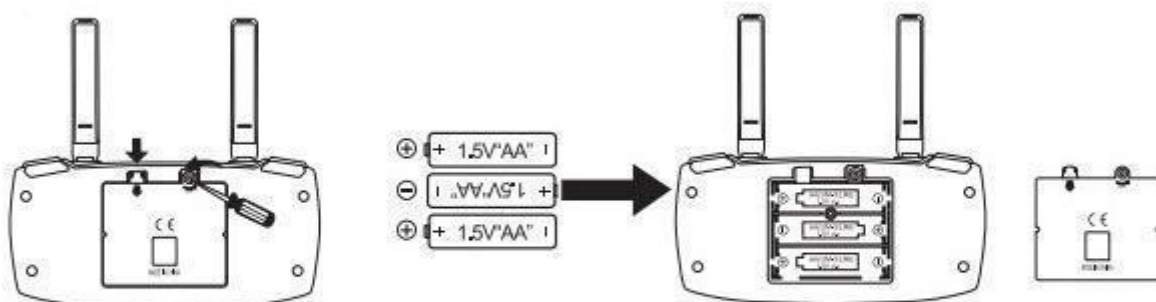




1. Pitkä painallus: Yhden näppäimen palautus: Lyhyt painallus: Päätön tila
2. Vasemman lennon hienosäätö
3. Yhden näppäimen irtipääseminen
4. Vasen ohjausvipu (ylös ja alas / kääntö vasemmalle ja oikealle)
5. Yksi näppäimen lasku
6. Virtakytkin
7. Virran merkkivalo
8. Pitkä painallus: hätäpysäytys: Lyhyt painallus: Käännä
9. Nopea ja hidas vaihtoehto (1.2.3)
10. Oikean lennon hienosäätö
11. Eteenpäin hienosäätö
12. Oikea ohjausvipu (edessä ja takana / vasemmalla ja oikealla puolella)
13. Taaksepäin hienosäätö

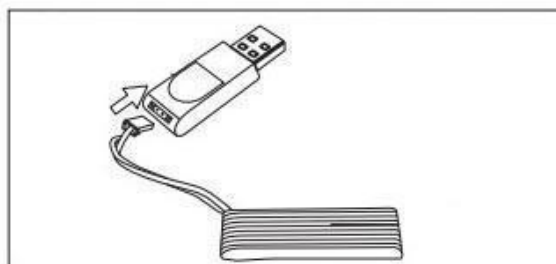
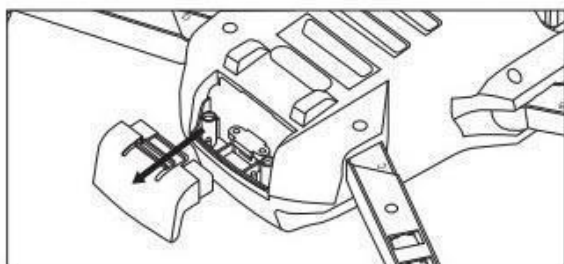
Kaukosäätimen pariston asennus

Avaa kaukosäätimen takana oleva paristotilan kansi. Aseta 3 x 1,5 V AA-paristoa. Noudata "+" ja "-" merkkejä, kun asetat paristot paikalleen.



Lentävän laitteen akun lataus

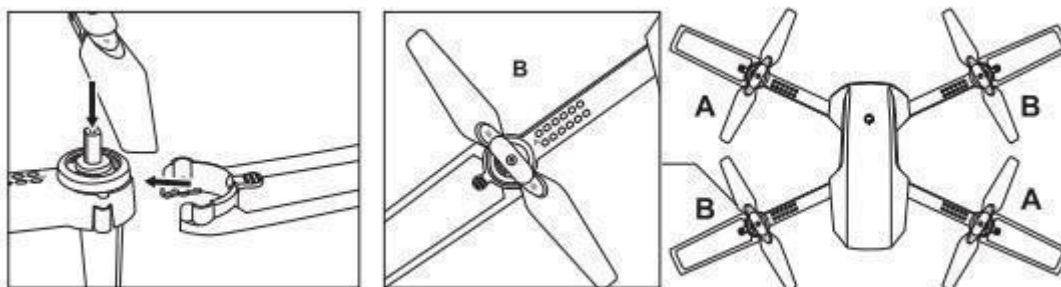
Liitä USB-laturi tietokoneen tai muun laturin USB-liitäntään. Merkkivalo syttyy. Irrota akku lennoista ja liitä sitten akkupistoke USB-laturilla. Akun merkkivalo sammuu latauksen aikana; merkkivalo palaa uudelleen, kun akku on latautunut täyteen.



Lennokin kokoaminen ja siipien asennus

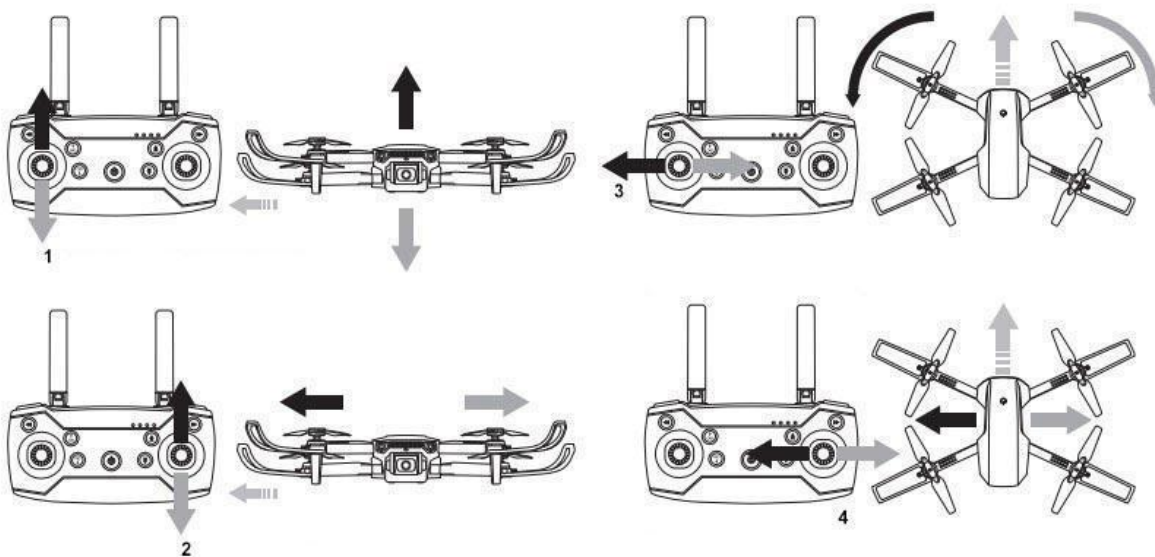
Valmistele ruuvimeisseli, suojaa kansi ja mela. Aseta neljä suojakantta suojakannen reikiin ja lukitse neljä ruuvia kevyesti meisselillä.

Lennokin potkurit on merkitty kirjaimella "A" tai "B". Tee se terien asennuksen aikana vastaavien tarrojen mukaisesti. Jos sitä ei ole asennettu oikein, lennokka ei nouse.



Lentävän laitteen ohjaus

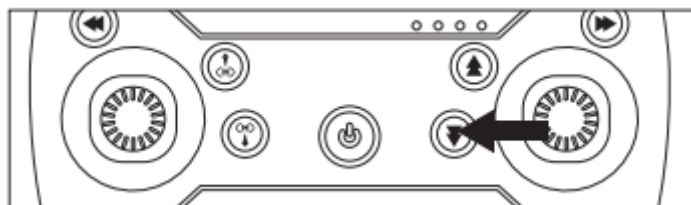
Ennen lentoonlähtöä lennokin on löydettävä oikea taajuus. Tämän prosessin aikana valot vilkkuvat. Kun valot lakkaavat vilkkumasta, prosessi on ohi.



1. Lennokin nousu / nousuprosessi
2. Lennokin kulku / perääntyminen
3. Lennokin vasemmalle/oikealle kääntäminen
4. Lennokin vasen/oikea lentäminen

Hienosäätö

Jos lennokka näyttää poikkeamia (vasemmalle/oikealle kääntyminen, perääntyminen/marssi, vasen/oikea lentää), se tulee säätää kääntämällä vastaavia näppäimiä vastakkaiseen suuntaan. Esimerkiksi: jos lennokka on nojautunut eteenpäin, säädä sitä painamalla taaksepäin marssi-/perääntymisnäppäintä..



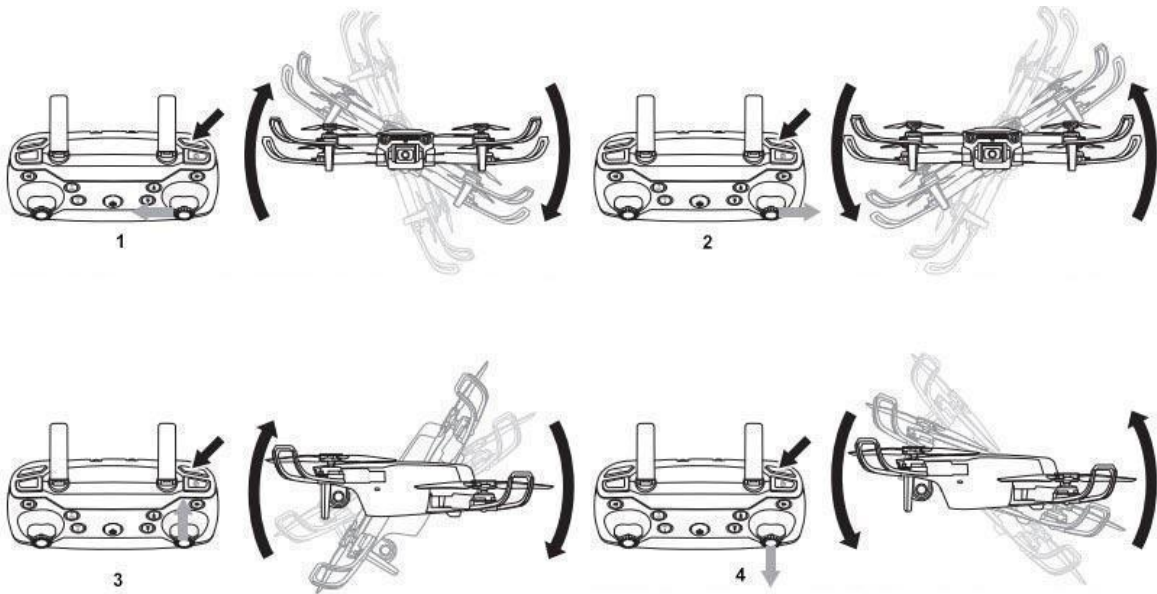
Nopeuden säätö

Lennokka voi vaihtaa matalasta, keskinopeudesta suureen. Aloitusnopeus on alhainen. Paina vaihdekytkintä vaihtaaksesi sen keskiasentoon ja sitten uudelleen suurelle nopeudelle.



Lennokin rullaaminen

Tämä lennokka pystyy suorittamaan 360 asteen rullauksen. Tämän suorittamiseksi sinun on varmistettava, että lennokka on viisi metriä maanpinnan yläpuolella, jotta olisi parhaimmat olosuhteet sille.

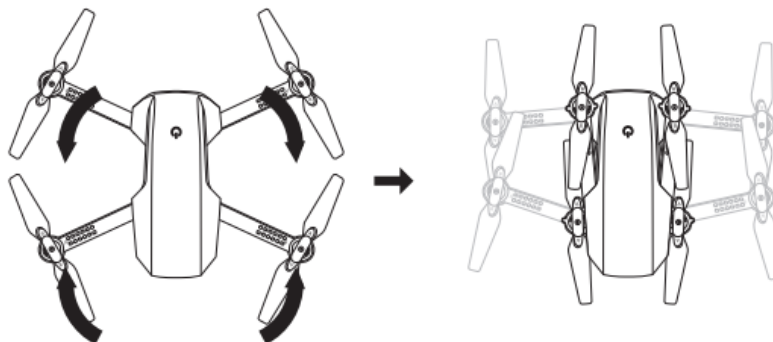


1. Vasemman puolen kääntö: napsauta "konversiotila" ja paina sitten oikeaa ohjausvipua maksimissaan vasemmalle. Rullauksen jälkeen käännä ohjausvipu keskiasentoon.
2. Oikeanpuoleinen kääntö: napsauta "konversiotila" ja paina sitten oikeaa ohjausvipua maksimissaan oikealle. Rullauksen jälkeen käännä ohjausvipu keskiasentoon.
3. Kääntö edessä: napsauta "konversiotila" ja työnnä oikea ohjausvipu maksimissaan eteen. Rullauksen jälkeen käännä ohjausvipu keskiasentoon.
4. Taaksepäin kääntyminen: napsauta "konversiotila" ja paina sitten oikeaa ohjausvipua maksimissaan taaksepäin. Rullauksen jälkeen käännä ohjausvipu keskiasentoon.

Kun olet lopettanut rullaustoiminnot, napsauta "konversiotila" poistuaksesi rullaustilasta.

Neliakselinen taitto

Siivet voidaan taittaa seuraavan kuvan mukaisesti:



Päättön tila yhden näppäimen palautuksella

Kun lentokone on liian kaukana sinusta etkä voi sanoa sen suuntaa, kytke päättön tila päälle ohjataksesi sitä ilman suuntaa tunnistamatta. Päättön tila saa lennokin ohjaimiin riippumatta siitä, mihin suuntaan se on päin.

1. Lentokoneen nokka on suunnattava eteenpäin taajuudensovituksen aikana, muuten suunta hämmentyy, kun päättön tila ja yhden näppäimen paluutila kytketään päälle.
2. Kun haluat käyttää päättöntä tilaa, napsauta päättöntä tilaa lukitaksesi lento-ohjaimien suunnan automaattisesti.
3. Voit poistua päättömästä tilasta napsauttamalla päättömän tilan painiketta uudelleen.
4. Napsauta yhden avaimen paluupainiketta, niin lentokone palaa automaattisesti noususuuntaan.
5. Automaattisen paluutilan aikana voit ohjata lennokkia manuaalisesti vasemmalle tai oikealle, ja jos haluat poistua tilasta, paina vain painiketta eteenpäin.

Ongelma	Syy	Ratkaisu
Vastaanottimen LED-merkkivalo vilkkuu yli 4 sekuntia pariston asettamisen jälkeen.	Kaukosäädintä ja vastaanotinta ei ole kytketty oikein	Toista taajuuden sovitusprosessi
Ei vastausta paristojen ja akun asettamisen jälkeen	<ol style="list-style-type: none"> 1. Tarkista, ovatko lähetin ja vastaanotin kytkettynä 2. Tarkista lähettimen ja vastaanottimen jännite 3. Huono akun kosketustuntuma 	<ol style="list-style-type: none"> 1. Kytke lähetin päälle ja varmista, että paristo on asetettu oikein 2. Käytä täyteen ladattuja akkuja 3. Aseta akku takaisin paikalleen ja tarkista koskettimet
Moottori ei reagoi ohjauksuun; vastaanottimen valo vilkkuu	Lennoxin akun teho on vähissä	Lataa akku täyteen
Pääroottori pyörii, mutta lennokka ei nouse	<ol style="list-style-type: none"> 1. Epämuodostuneet pääterät 2. Akun virta on vähissä 	<ol style="list-style-type: none"> 1. Vaihda pääterät 2. Lataa akku täyteen
Lennoxin voimakas tärinä	Epämuodostuneet pääterät	Vaihda pääterät
Suunta on säädetty, mutta nopeus, vasen/oikea-suunta ja linkous ovat epä johdonmukaisia	<ol style="list-style-type: none"> 1. Vaurioituneet pyrstön roottorit 2. Vaurioitunut takavetomoottorit 	<ol style="list-style-type: none"> 1. Vaihda terät 2. Vaihda päämoottori
Lentokone ajautuu eteenpäin tai taaksepäin	Gyroskoopin keskikohta on väärin	Käynnistä lennokka, hienosäädä neutraalipiste ja käynnistä lennokka sitten uudelleen
Lennokka ei voi nousta lentoon laskeutumisen jälkeen	<ol style="list-style-type: none"> 1. Moottori on rikki 2. Kartio on löysällä 	<ol style="list-style-type: none"> 1. Vaihda moottori 2. Kiristä kartiot