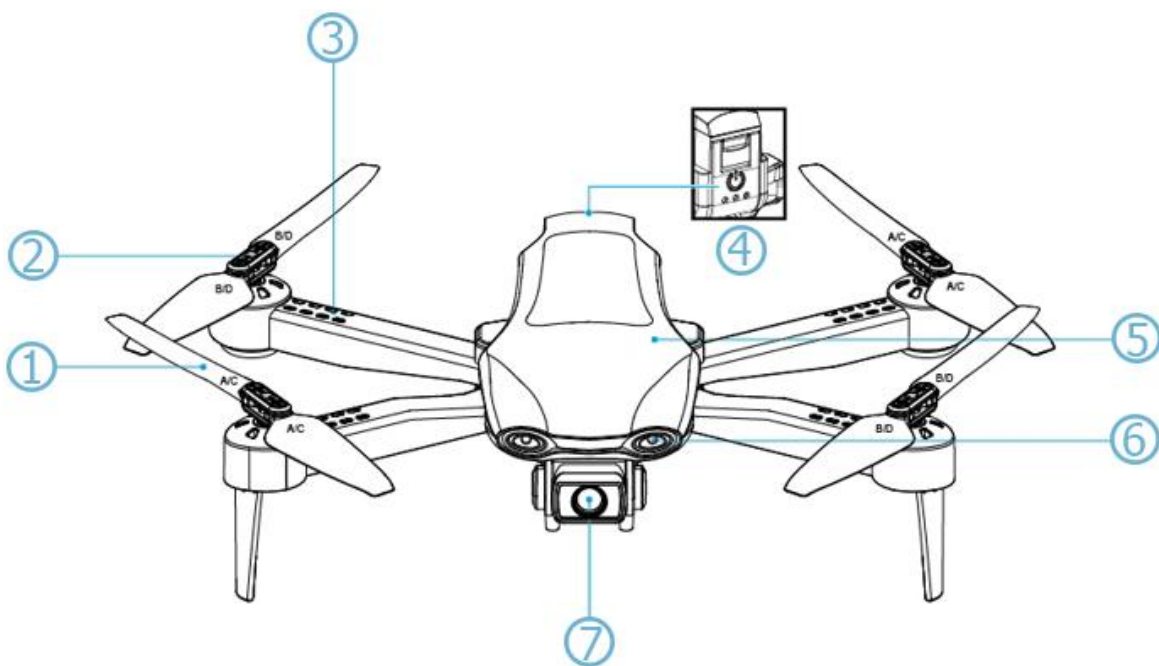


# Käyttöopas Älykäs Taitettava Lennokki 1800mAh Akulla & 4K Kameralla F3



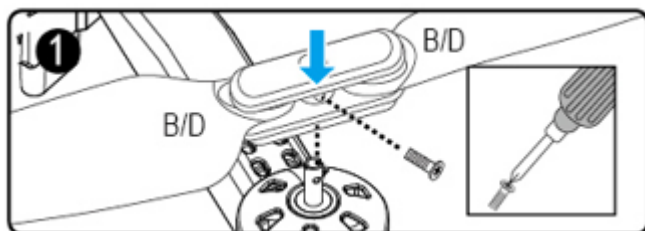
## Tekniset tiedot

- Kamera: 4K HD, 45 asteen kierto (edessä); 1080p (alhaalla)
- Näkökenttä: 110 astetta, laajakulma (edessä)
- Lennokin akku: 1800 mAh
- Kaukosäätimen paristo: 4 x AAA (ei sisälly)
- Lentoaika: 25 min
- Latausaika: noin 2t, USB:n kautta
- Kaukosäätimen etäisyys: jopa 3 km
- Mitat (taitettuna): 15cm x 8cm x 7cm
- Mitat (taittamatta): 33cm x 33cm x 7cm
- Paino: 850g

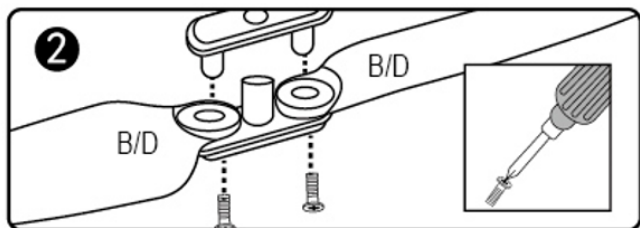


- |                 |             |
|-----------------|-------------|
| 1. Terä         | 5. Asuminen |
| 2. Terän klipsi | 6. LED-valo |
| 3. Moottori     | 7. Kamera   |
| 4. Akku         |             |

## Terien vaihto



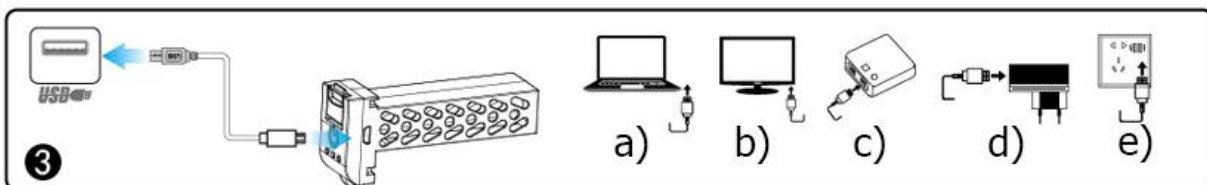
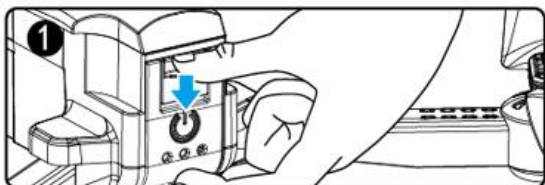
Irrota pultti ja irrota terät. Huomaa, että terät on merkitty kirjaimilla ja sinun on asennettava ne kuvan mukaisesti, tai droni ei nouse.



Irrota pultti kahden terän erottamiseksi ja vaihda ne. Vaihda vaurioitunut D/B-merkitty terä uudella D/B-merkittyllä terällä ja vaurioitunut ilmastointilaite uudella A/C-terällä.

## Dronin lataaminen

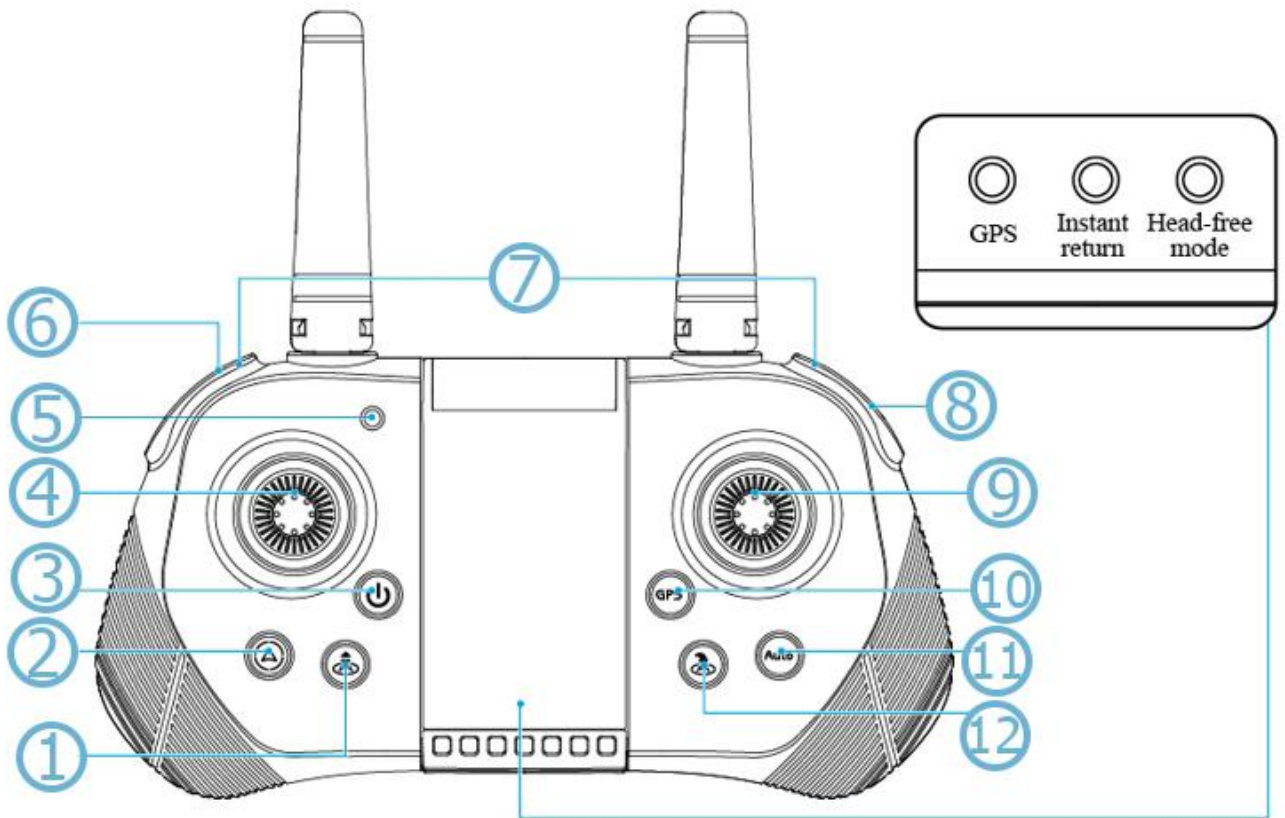
Paina ensin dronin akun lukkoa (1) ja poista paristot (2). Liitä USB-kaapeli virtalähteen USB-porttiin1 ja liitä toinen puoli akkuporttiin. Latauksen aikana dronin punainen merkkivalo palaa ja vihreä valo vilkkuu. Kun akku on ladattu täyteen, punainen merkkivalo sammuu ja vihreä merkkivalo jää palamaan osoittaen, että akku on latautunut.



1. Virtalähteen maksimiteho tulee olla 5V, 2A, ja se voi olla:

- Kannettava tietokone
- Pöytätietokone
- Kannettava virtalähde
- USB-virtalähde
- USB-virtaliitäntä

## Ohjaimen komponentit ja akun asennus



- |  |   |
|--|---|
| 1. Välitön nousu/lasku                         | 7. Häätäpainikkeet (painettuna samanaikaisesti) |
| 2. Kompassin kalibrointi (pitkä painallus 3 s) | 8. Valokuva/video (pitkä painallus)             |
| 3. Virtakytkin                                 | 9. Oikea joystick                               |
| 4. Vasen joystick                              | 10. GPS-kytkin                                  |
| 5. Virran merkkivalo                           | 11. Pää vapaa tila                              |
| 6. Hienosäätö (pito)/nopeusvaihde              | 12. Välitön palautus                            |

Asenna paristot painamalla akkukannen painiketta ja poistamalla se. Asenna uudet AAA-paristot paristotelineen napaisuusohjeiden mukaisesti.

## 4DRC PRO -sovellus

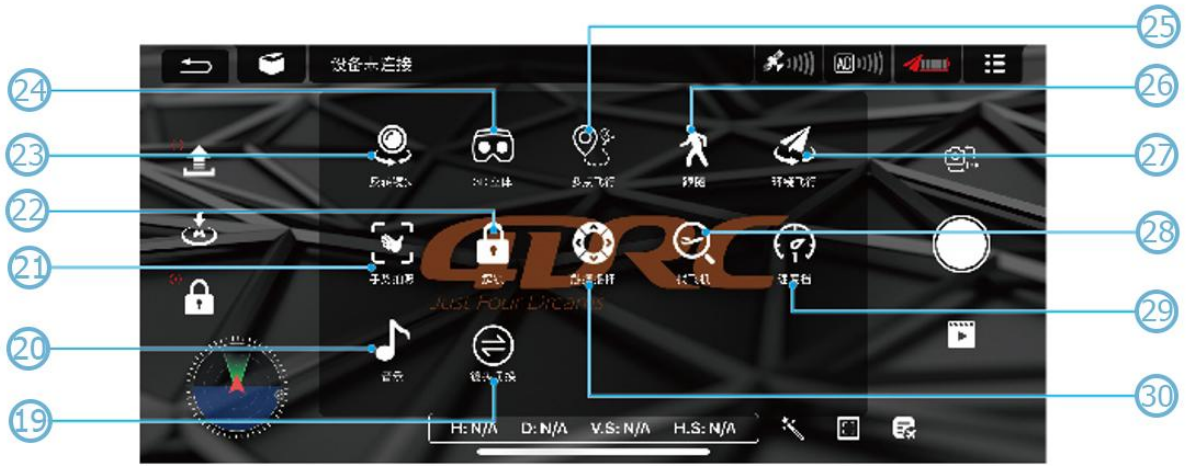
Jos haluat ladata 4DRC Pro -sovelluksen laitteellesi, mene Google Play Storeen Androidille tai App Storeen iOS-järjestelmälle, etsi ja lataa sovellus ja asenna se. Tai skanna QR-koodi alla.



Jos haluat linkittää dronin, sinun on ensin kytkettävä se päälle. Siirry sitten laitteessasi langattoman verkon asetuksiin, etsi "4DRC-4K-GPS \*\*\*\*\*" ja muodosta yhteys siihen, ja siinä kaikki.

Avaa 4DRC Pro -sovellus laitteessasi ja siirry ohjausliittymään. Säätimet ovat:

1. Etäisyystiedot
2. Välitön palautus
3. Avataan
4. Välitön palautus
5. Lentoonlähtö/lasku
6. Palata
7. Lisää toimintoja
8. GPS-satelliitti
9. Lentotila (yhteyden tila)
10. WiFi signaali
11. Akun varaustaso
12. Lisää asetuksia
13. Valokuva/video kytkin
14. Sulkija
15. Mediallinen kirjasto
16. Lentoennätykset
17. Zoomaus
18. Suodattaa
19. Linssin kytkin
20. Lisää musiikkia
21. Valokuvaus käsin
22. Avataan
23. Käänteinen kamera
24. 3D
25. Monipaikkainen lento
26. Seuraa
27. Ympyrälento
28. Etsi lentokone
29. Nopeusvaihte
30. Linssin kytkin
31. Lentokorkeus
32. Etäisyystiedot
33. Aloittelijan tila
34. Päälle/Pois
35. Varastointi

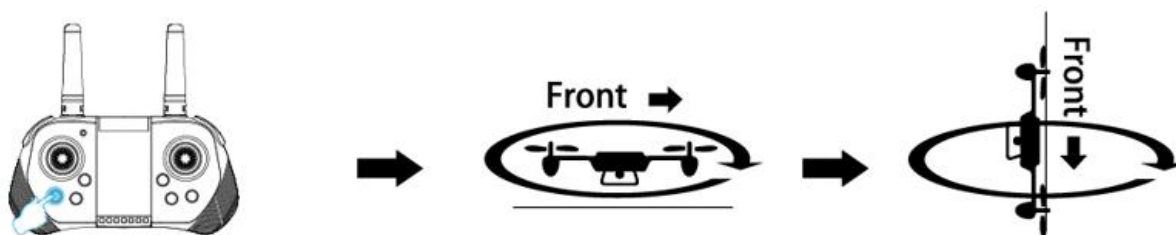


## Lennon valmistelu

Käynnistä drone ja aseta se vaakasuoraan paikkaan automaattista taajuuden laskemista varten. Edessä oleva valkoinen ja takana oleva punainen merkkivalo alkavat vilkkua ja akun merkkivalo syttyy. Yhdistä drooni laitteeseesi WiFi-yhteyden kautta ja avaa sovellus. Kytke kaukosäätimeen virta ja merkkivalo syttyy. Työnnä kaasujoystick maksimi ylös ja maksimi alas taajuuden mukaiseksi. Kun se on sovitettu, UAV-valo lakkaa vilkkumasta ja jää palamaan.

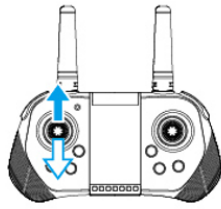
Työnnä vasenta ja oikeaa ohjaussauvaa vasempaan alakulmaan ja dronin valkoinen ja punainen merkkivalo alkavat vilkkua. Kun nämä merkkivalot pysyvät päällä, vaakakalibrointi on suoritettu loppuun ja kaukosäätimestä kuuluu myös vahvistusmerkki.

Geometrasta kalibrointia varten paina pitkään kompassin kalibroitipainiketta, kunnes valkoinen ja punainen merkkivalot alkavat vilkkua. Kierrä dronia myötäpäivään vaakasuunnassa (keskiasento alla olevassa kuvassa), kunnes ohjain antaa äänimerkin, joka osoittaa, että vaakasuuntainen geometrinen kalibrointi on valmis. Kierrä sitten dronia uudelleen myötäpäivään hännän noustessa, kunnes ohjain piippaa osoittaen, että geometrinen kalibrointi on valmis.

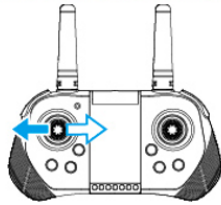




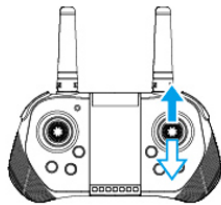
## Toimintatavat



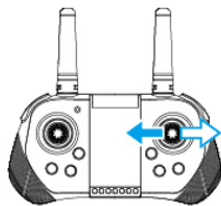
Paina vasenta ohjaussauvaa ylös, niin pääterän nopeus kasvaa ja drone nousee. Paina vasenta ohjaussauvaa alas ja drone laskee alas.



Paina vasenta ohjaussauvaa vasemmalle tai oikealle ja drone kääntyy vasemmalle tai oikealle vastaavasti.



Paina oikeaa ohjaussauvaa ylös ja drone lentää eteenpäin. Paina oikeaa ohjaussauvaa alas ja drone lentää taaksepäin.



Paina oikeaa joystickia vasemmalle tai oikealle ja drone lentää vasemmalle tai oikealle vastaavasti.

Paina ohjaimen Instant paluupainiketta ja drone palaa lähtöasentoon ja laskeutuu hitaasti. Jos esteitä on, sammuta toiminto painamalla Instant paluupainiketta uudelleen ja lennätä drone manuaalisesti välttääksesi esteet ja paina sitten Instant return -painiketta.

