

# Käyttöopas Hohem iSteady X2 kädessäpidettävälle 3-akseliselle älypuhelimien gimbaalille



**Tiedot:**

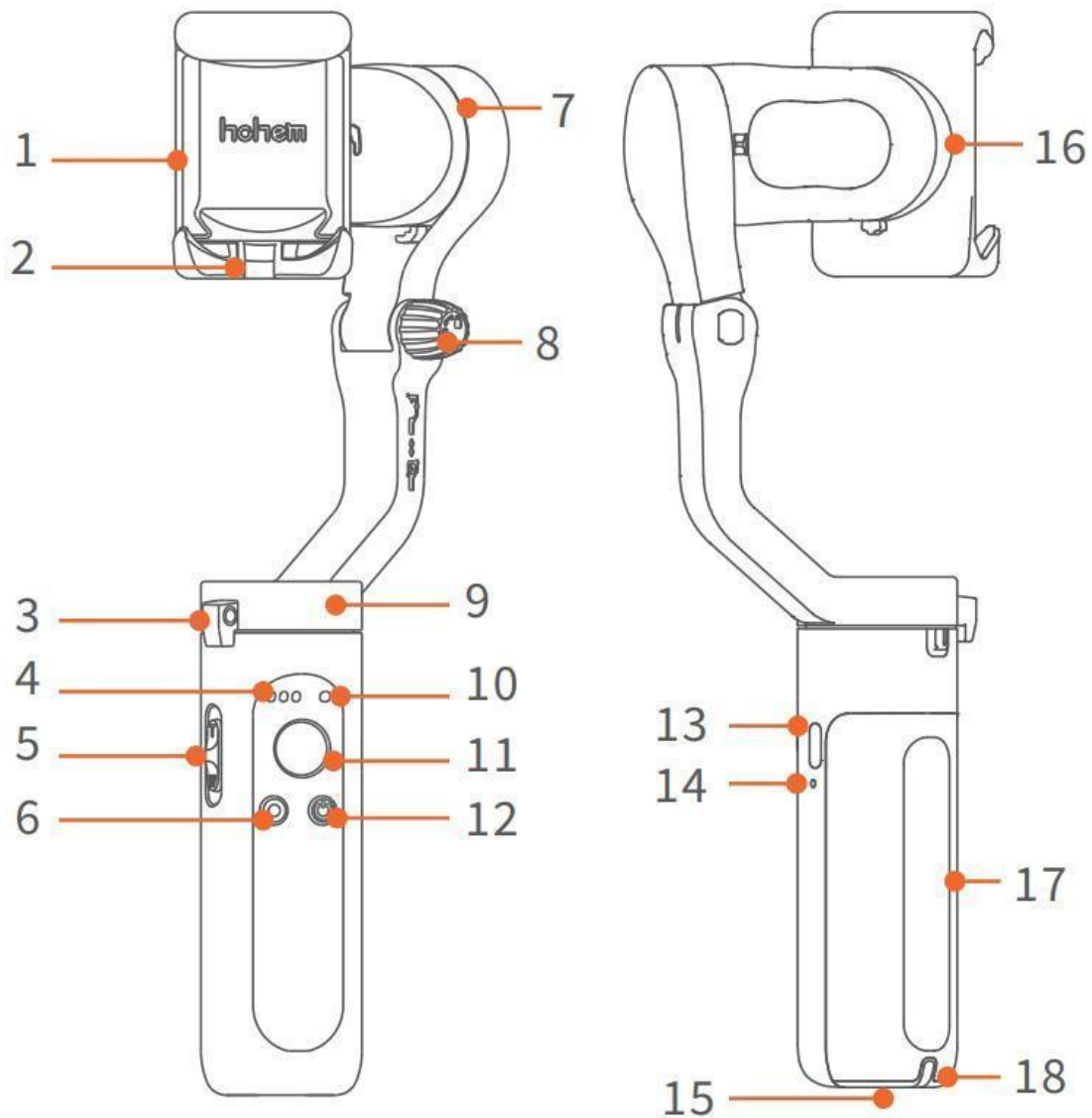
- Yhteydet: Bluetooth 3.0 + Bluetooth 4.0
- Kääntyvyys: 320 astetta
- Rullaus: 320 astetta
- Kallistus: 320 astetta
- Akku: Li-ion, 3.7V 2800mAh
- Tulo: 5V / 1A
- Toiminta-aika: jopa 10t
- Latausaika: noin 2t
- Pitimen mitat: 55mm - 90mm
- Mitat (taitettuna): 179mm x 79mm x 39mm
- Mitat (taittamatta): 230mm x 80mm x 40mm
- Tuetut järjestelmät: iOS 10.0 ja uudemmat, Android 6.0 ja uudemmat
- Sovellus: Hohem Pro
- Paino: 259g

**The Hohem Pro sovellus**

Lataa ja asenna Hohem Pro -sovellus etsimällä se Google Play Storesta Androidille tai App Storesta iOS:lle tai skannaa alla oleva QR-koodi.



\*Hohem Pro -sovellus vaatii iOS-version 10.0 tai uudemman, Android-version 6.0 tai uudemman.

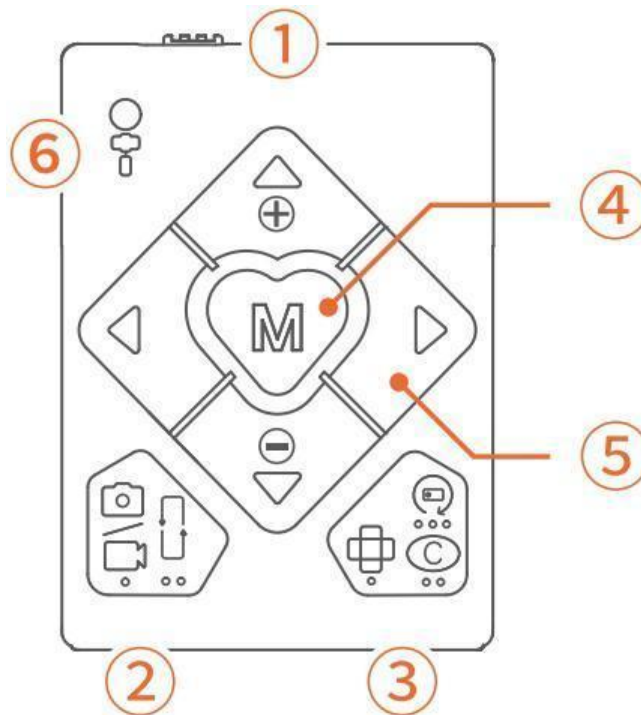


- |                           |                                     |
|---------------------------|-------------------------------------|
| 1. Puhelimen kiinnike     | 10. Bluetooth-valo                  |
| 2. Taittuva lukko A       | 11. Joystick                        |
| 3. Taittuva lukko B       | 12. Virta/toimintopainike           |
| 4. Akun ilmaisin          | 13. USB-C latausportti              |
| 5. Zoomauksen liukusäädin | 14. Nollauspainike                  |
| 6. Suljinpainike          | 15. 1/4 tuuman ruuvipaikka          |
| 7. Kallistin              | 16. Rullamoottori                   |
| 8. Nuppi                  | 17. Kahva sisäänrakennetulla akulla |
| 9. Pan moottori           | 18. Hihnareikä                      |

## iSteady X2 kaukosäädin

Yhdistä kaukosäädin gimbaaliin painamalla gimbaalin toimintopainiketta 7 kertaa. Bluetooth-valo vilkkuu keltaisena ja vihreänä ja siirtyy sitten pariliitostilaan.

Pariliitos voidaan suorittaa 30 sekunnissa sen jälkeen, kun gimbaali on siirtynyt pariliitostilaan. Jos kaukosäätimen paria ei muodosteta 30 sekunnin kuluessa, pariliitos peruutetaan. Napsauta toimintopainiketta peruuttaaksesi pariliitoksen. Kaksoisnapsauta toimintopainiketta tyhjentääksesi paritetun kaukosäätimen ja peruuttaaksesi sitten pariliitoksen.



- |                    |                                     |
|--------------------|-------------------------------------|
| 1. Virtapainike    | 4. M-painike (gimbaalitoimintatila) |
| 2. Suljinpainike   | 5. Navigointipainikkeet             |
| 3. Toimintopainike | 6. Merkkivalo                       |

Voit ottaa valokuvan tai aloittaa/lopettaa videon painamalla laukaisinta kerran. Kaksoispainamalla sitä voit vaihtaa valokuva- ja videotilan välillä. Paina kolminkertaisesti vaihtaaksesi etu- ja takakameraa (käytettävissä vain sovelluksessa).

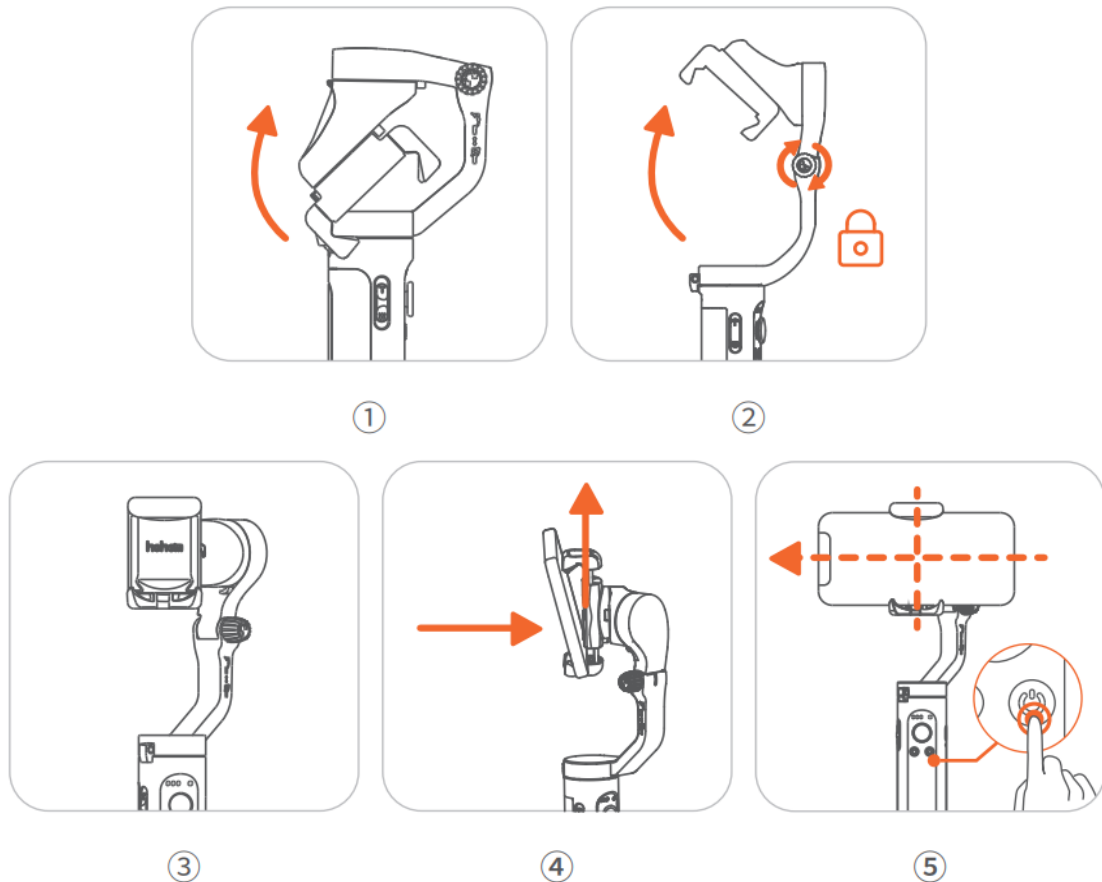
Paina toimintopainiketta kerran vaihtaaksesi maisema- ja muotokuvatilan välillä. Kaksoispainamalla kiinnität gimbaalin uudelleen ja kolminkertaisesti käynnistääksesi (automaattinen kierto).

Paina kerran M-painiketta panoroinnin ja kallistuksen seuraamiseksi; kaksinkertainen painallus pannun seuraamiseksi; Paina kolminkertaisesti lukitaksesi kaiken. Paina neljä kertaa POV:lle (kaikki seuraavat) ja paina pitkään vaihtaaksesi

zoomauksen sisään/loitontaa ja gimbaalin kallistuksen ohjaustilaa (zoom in/out -tila käytettävissä vain sovelluksessa).

Navigointipainikkeet ylös/alas ovat kallistuksen hallintaa varten (merkkivalo näyttää vihreää) ja kuvan zoomauksen ohjaamiseen (merkkivalo näyttää sinistä ja käytettävissä vain sovelluksessa). Vasen ja oikea painike ovat panorointia varten. Merkkivalo näyttää vihreää tai sinistä painikkeiden käytössä. Jos valo ei syty, se tarkoittaa, että kaukosäätimestä on katkaistu virta tai paristoa ei ole. Vihreä valo on gimbaali-ohjausta ja sininen puhelimen kameran ohjausta varten.

## Kuinka asentaa ja tasapainottaa älypuhelin gimbaalissa



Avaa ensin gimbaali (1) ja ruuvaa sitten nuppi (2) kiinni. Käännä Hohem-logoa ylöspäin (3). Irrota puhelin, joka on juuttunut puhelimen kiinnikkeen pohjaan, ja kiinnitä puhelin vetämällä puhelimen pidikkeen päätä (4). Liu'uta puhelinta ja varmista, että se on kiinnitetty keskeltä, ja käynnistä gimbaali, kun olet tasapainottanut puhelimen puristimen (5).

## **Gimbalin käynnistäminen ensimmäistä kertaa**

Ensinnäkin huomaa, että jotkin ominaisuudet ovat poissa käytöstä, kunnes Hohem Pro -sovellus aktivoidaan.

Paina toimintopainiketta pitkään. Ensimmäisellä käynnistyksellä se siirtyy aktivoitavaan tilaan ja Bluetooth-ilmaisina vilkkuu vuorotellen punaisena ja vihreänä. Kytke puhelimen Bluetooth päälle. Kirjaudu sisään Hohem Pro -sovellukseen. Kun Bluetooth on yhdistetty, näyttöön tulee aktivointikehote. Viimeistele aktivointi napsauttamalla "Vahvista". Kolme piippausta aktivoinnin havaitsemisesta on tehty, ja voit nyt käyttää gimbaalia.

## **Bluetooth-merkkivalo**

Jos se vilkkuu vuorotellen punaisena ja vihreänä, sovellusominaisuus odottaa aktivointia. Jos se vilkkuu vuorotellen keltaisena ja vihreänä, kaukosäädin muodostaa pariliitoksen.

Värit osoittavat myös gimbaalin tilan. Vihreä osoittaa, että Bluetooth on yhdistetty, keltainen osoittaa, että Bluetooth ei ole kytkettynä, ja punainen on varoitusvalo epänormaalista stabilisaattorin kuormituksesta tai epäonnistuneesta laiteohjelmistopäivityksestä.

Toimintatilojen vilkkuvat merkkivalot ovat:

- Tasainen valo: Pannaa&Tiltaa Seuraa
- Välähtää kahdesti: Pan Seuraus
- Välähtää triplasti: Kaiken lukotus
- Välähtää neljä kertaa: POV (kaikki seuraa)
- Pulssi: Valmiustila